

MAT I FARTEN 2022

KYLLINGVELFERD I NORSKE KAFEER,
BAKERIER OG SERVICEHANDEL



Sammendrag

Hurtigvoksende kyllinger, i dagligtalen kjent som turbokyllinger, og flere av problemstillingene i kyllingindustrien har i det siste blitt omtalt hyppig i den norske pressen. Parallelt har en betydelig andel av norske bedrifter begynt å ta kyllingvelferd mer seriøst. Målet med denne rapporten er å bidra til økt åpenhet rundt dyrevelferd og opplyse offentligheten om statusen på kyllingvelferden hos større aktører i servicehandelen, bakerier, og kafeer. Rapporten skal formidle hvilke konkrete tiltak de ulike bedriftene gjør, og hjelpe forbrukere å ta informerte valg.

20 bedrifter har blitt bedt om å delta i rapporten ved å svare på en undersøkelse sendt ut av Anima der de ulike aktørene fikk spørsmål om blant annet kyllingtype, plassforhold og volum. Det ble delt ut mellom to og fem poeng til hvert spørsmål, som ble vektet etter viktighet.

Det er Circle K som gjør det best ut av servicehandelen og alle bedriftene i rapporten. De fikk 40 av 49 poeng, mens Mix og Deli de Luca kom på delt sisteplass i servicehandelen med 8 poeng. Av kaffebarkjedene kom Joe & The Juice på førsteplass med 30 poeng, mens Dromedar Kaffebar kom på sisteplass med 6 poeng. Ut av bakerikjedene kom W.B. Samson og Godt Brød på en delt førsteplass med 29 poeng, og Backstube kom dårligst ut med 8 poeng. De bedriftene som har mottatt færrest poeng selger alle turbokyllinger og har ingen konkrete, offentlige planer om å utfase bruken av dem.

Majoriteten av bedriftene i denne rapporten har til en viss grad tatt stilling til dyrevelferdsmessige problemstillinger i kyllingproduksjonen. Et fåtall stikker seg spesielt ut ved å ha forpliktet seg til å følge den internasjonale standarden European Chicken Commitment (ECC) for alle sine produkter. Herunder Circle K, 7-Eleven, Joe & The Juice, og Narvesen. Bemerkelsesverdig er det at bedriftene Godt Brød og W.B. Samson er økologiske, som gjør at de står sterkt på dyrevelferd generelt.

Overordnet er Anima glad for at bedrifter som Circle K, Narvesen og 7-Eleven går foran som en relativt stor del av bransjen, men at det er i utakt med tiden når Kaffebrenneriet, Mix, og Deli de Luca ikke holder følge. Derfor planlegger Anima informative kampanjer som er rettet mot disse bedriftenes kunder.



Forklaring på hvorfor noen bedrifter får tommel opp eller ned finnes under «Metode».



Innhold

Sammendrag	2
Introduksjon	4
Ross 308 - Hittil Norges mest brukte kylling	6
Plassforhold i konvensjonell produksjon	8
Merkeordninger	9
European Chicken Commitment	10
Metode	12
Beskrivelse av bedriftene	14
Resultater	15
Konklusjon	16
Kjedenes kommentar på dyrevelferd	17
Referanser	18
Vedlegg 1: Spørsmål og poeng	21
Vedlegg 2: Bedriftenes poeng og resultater	22

Introduksjon

I likhet med resten av verden har den norske kyllingproduksjonen i løpet av de siste tiårene blitt en intensiv storproduksjon. Kyllingindustrien har vært den primære driveren av vekst innenfor kjøttproduksjon de siste 20 årene, som et svar på en økende etterspørsel.² Hvert år avles det årlig omtrent 70 millioner slaktekyllinger på norske farmer.¹ Noe som gjør slaktekyllinger til det mest brukte landbruksdyret i Norge. Til sammenligning avles det årlig rundt 1,6 millioner griser her til lands.¹

I kjøttindustrien produseres det store mengder kjøtt, og prisene holdes så lave som mulig.³ Intensiteten og det konstante søket etter ekstrem effektivitet har medført en lang rekke velferdsutfordringer for slaktekyllinger⁴, noe vi vil se nærmere på i denne rapporten. Målet med rapporten er å bidra til økt åpenhet rundt dyrevelferd, med særlig fokus på kyllingvelferden i produkter hos kafeer, bakerier, og servicehandelen. Rapporten skal også bidra til å gjøre det enklere for forbrukere å ta informerte valg når de er ute og handler på farten.

Kafeer, bakerier, og spesielt servicehandelen har blitt valgt ut i denne rapporten fordi dette er typiske bedrifter som bruker relativt små mengder kyllingkjøtt, og det er derfor ikke den avgjørende faktoren for salgsprisen til produktene. Dette gjør det enklere for bedriftene å gjøre store og omfattende endringer. Som et resultat av dette har forbrukerne større forventninger til disse bedriftene, og i denne rapporten skal vi se på om selskapene lever opp til disse forventningene.

Selve rapporten er basert på data som er innhentet fra en spørreundersøkelse Anima har sendt ut til bedriftene involvert, dialog mellom Anima og bedriftene, og offentlig tilgjengelig informasjon. For å sikre åpenhet er spørsmålene, den innhentede informasjonen og metoden vedlagt i rapporten.

Hva er en turbokylling?

Turbokylling er et synonym for hurtigvoksende kylling, som er en betegnelse for kyllingtyper som vokser med ekstrem fart. Ross 308 er det tekniske navnet på den mest brukte turbokyllingen i Norge og verden over. Den raske veksten har negativ innvirkning på dyrenes helse, for eksempel fører det til økt risiko for gangproblemer og organsvikt.

Flest landdyr er slaktekyllinger

I 2021 var det omtrent 4,7 millioner høns i eggindustrien. Til sammenligning ble det slaktet over 70 millioner slaktekyllinger samme året.¹

“Det avles årlig mer enn 70 millioner slaktekyllinger i Norge.”



Utvikling av dyrevelferd i Norge

Dyrevelferd har i løpet av de siste 20 årene i stigende grad fått offentlighetens interesse. Det har vært fokus på tvers av industrier, herunder i produksjonen av pels, melk, gris og egg. Den økende oppmerksomheten har medført en rekke initiativer fra både staten og bransjene for å imøtekomme de problemstillingene som har vært i fokus.

Spesifikt i relasjon til fjørfe har den økende bevisstheten på forholdene for burhøns resultert i en utfasing av buregg fra dagligvaresektoren og mesteparten av matindustrien, som både ble applaudert av forbrukere og anerkjent av dyrevernorganisasjoner som et vesentlig skritt. Likevel er det fortsatt stor plass til forbedringer i eggindustrien.

I forlengelse av utfasingen av buregg er oppmerksomheten blitt rettet mot slaktekyllingers forhold. Flere dyrevernorganisasjoner, både i Norge og internasjonalt, har i en årrekke jobbet for å øke den generelle bevisstheten rundt de sterkt kritikkverdige forholdene for konvensjonelle slaktekyllinger. Kritikken har som oftest vært rettet mot to hovedområder: avlsrelaterte problemer (som skyldes kyllingenes genetikk), og miljø- og plassproblemer.

Kyllingene lider under en rekke alvorlige produksjonssykdommer, som i høy grad er en følge av den intensive avlen. I slutten av en produksjonssyklus må som oftest kyllingene befinne seg opp til 18 stykker på en kvadratmeter i konvensjonell produksjon, noe som også er en medvirkende årsak til en rekke velferdsproblemer. Mediene har vist stor interesse for saken, som har resultert i en stor mengde media og presse de siste få årene.⁵

Forbrukeres kunnskap av norsk kyllingproduksjon

Nordmenn flest er svært opptatt av dyrevelferd, men mangelen på kunnskap gjør det vanskelig å utøve det i praksis. I 2022 gjennomførte YouGov en forbrukerundersøkelse på vegne av Anima som viste følgende:²⁴

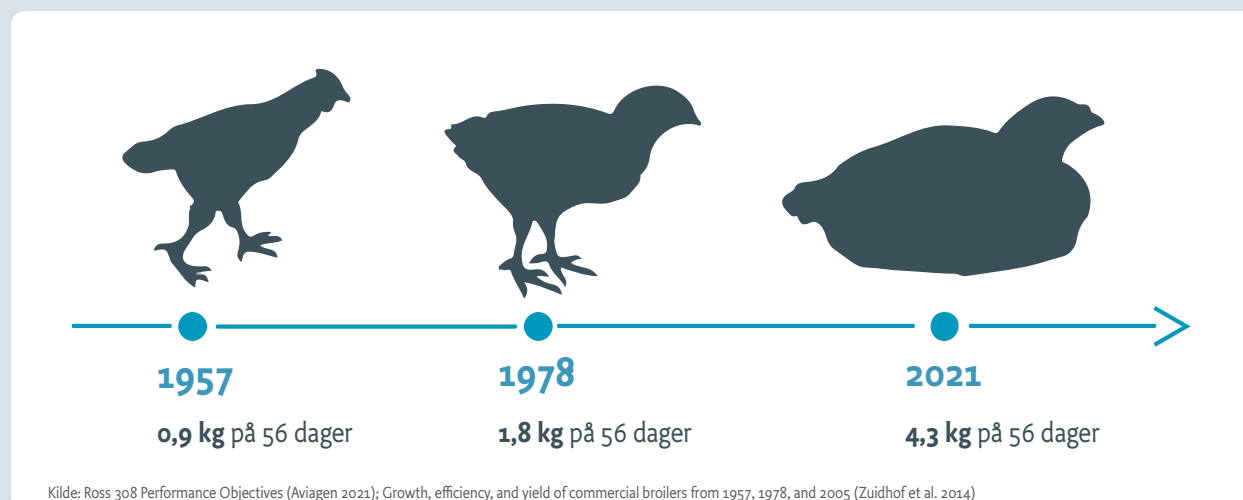
- Omtrent 9 av 10 nordmenn mener dyrevelferd er viktig
- Kun 27% svarte riktig på at hurtigvoksende kyllinger vokser fra 50 gram til 2 kilo på ca. 5 uker.
- Kun 23% svarte riktig på at kyllinger er genetisk fremavlet til å vokse fort.
- Kun 35% svarte riktig på at kyllinger går omtrent 18 stk per kvadratmeter.

Ross 308 - Hittil Norges mest brukte kylling

Hvert år avles det rundt 70 millioner slaktekyllinger i Norge¹, hvor over syv av ti er av kyllingtypen Ross 308. Samtidig som Ross 308 er verdens mest brukte kyllingrase så er det den kyllingen som har vært utsatt for mest omfattende kritikk fra blant annet dyrevernorganisasjoner.

Ross 308 er en såkalt hurtigvoksende kylling og er i media omtalt som turbokyllingen. Den raske veksten er resultatet av mange år med intensiv avl som sikter på å minimere kostnader og øke fortjenesten forbundet med kyllingoppdrett. Dette gjøres ved å avle kyllingene til å vokse raskere, og ved å øke størrelsen på ettertraktede deler av kyllingen, eksempelvis brystet. I dag varer en vanlig produksjonssyklus i omtrent 5 uker. Resultatet er en kylling, som i utseende og vekst er meget forskjellig fra sine mer tradisjonelle søsken fra 1950-tallet som vi kjenner fra før av.

På 1950-tallet veide en kylling som var 28 dager gammel omtrent like mye som en due, i snitt 316 gram. I dag veier en 28 dager gammel Ross 308 i snitt 1616 gram.⁷ En moderne hurtigvoksende kylling vokser altså nesten fem ganger så raskt. I norsk landbruk blir Ross 308 normalt 29 til 35 dager gammel før den sendes til slakt.⁸ Da veier den i snitt 1710 til 2296 gram, noe som er en vektøkning på mellom 3400% og 4500% fra en nyklekket kylling på cirka 50 gram.⁷



Negative konsekvenser for kyllingenes helse

Den intensive avlen har muliggjort et lavere prispunkt, men har samtidig mange negative konsekvenser for kyllingenes helse. Listen av avlsrelaterte problemer er lang. Av de mest alvorlige så kan man nevne: pustevansker, muskelmisdannelser, varierende grad av unormal gange og lammelse, og økt risiko for organsvikt.⁴ Kyllingene er utmattede når de når slutten av produksjonssyklusen. Mange studier tyder på at de har kroniske smerter og betennelser, og deres dårlige immunforsvar disponerer dem i høyere grad for sykdommer.⁴

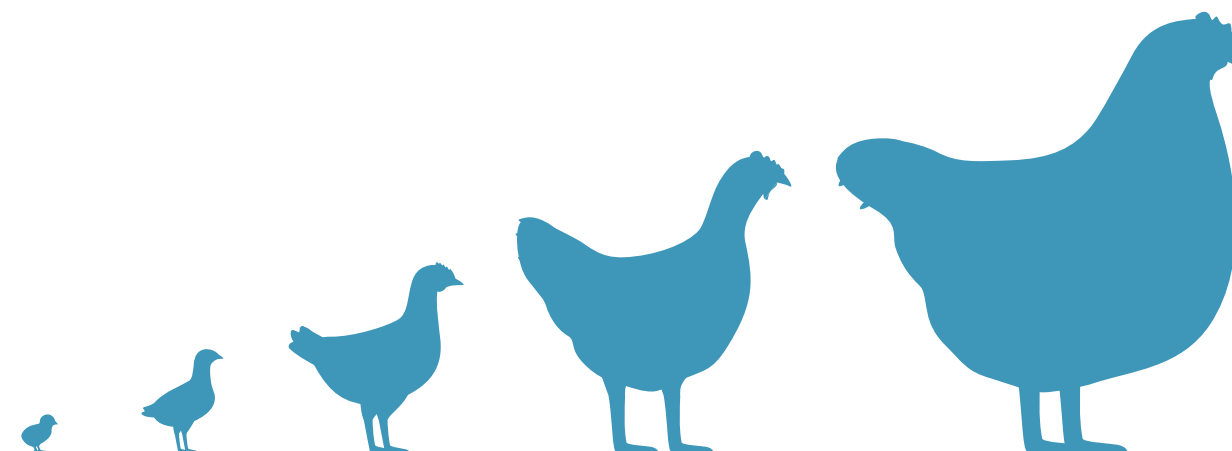
En stor del av aktørene i matindustrien har nå begynt å ta stilling til Ross 308, og konkludert med at bruken av kyllingtypen er dyrevelferdsmessig problematisk. Dette har fått en stor andel av aktørene til å starte en gradvis utfasing av denne kyllingen. Noen bedrifter har vært raskere enn andre, men flere aktører har fremdeles ikke satt en frist for full utfasing. Denne økende oppmerksomheten på kyllingenes velferd har dog gitt konkrete og målbare resultater. I 2017 var over 95% slaktekyllinger hurtigvoksende, mens i 2022 lå tallet på omtrent syv av ti.⁹ Dette tilsvarer en nedgang på omtrent en fjerdedel.



Bilder av Ross 308 i konvensjonell produksjon.

Velferdsproblemer hos Ross 308

Det har med tiden blitt godt dokumentert i forskningen at den ekstreme veksten til Ross 308 medfører store velferdsproblemer. Kroppen klarer rett og slett ikke å følge med. Nylig har norske forskere vist at over ni av ti turbokyllinger har gangvansker av ulik grad¹⁰, noe som kan tilskrives veksten i kombinasjon med forholdene i fjøset.



Fra 50 g til 2.2 kg på 35 dager

Ross 308s raske vekst kan føre til:



Utmatte



Sår på benene & gangproblemer



Pustevansker



Passiv adferd



Organsvikt



Norges miljø- og biovitenskapelige universitet

En studie utført i 2020 av blant annet Norges miljø- og biovitenskapelige universitet (NMBU), sammenlignet hurtigvoksende og saktere voksende kyllinger. De konkluderte blant annet med følgende “Disse funnene, hentet fra en observasjonsstudie under praktiske kommersielle forhold, indikerer at den mest signifikante generelle velferdsforbedringen kan oppnås ved å bruke en saktevoksende rase sammenlignet med standard hurtigvoksende raser”.¹¹



Norges miljø- og biovitenskapelige universitet

En norsk studie fra 2019, og utviklet av NMBU, Wageningen universitet og Animalia, viste at 97,47% av hurtigvoksende kyllinger under norske forhold har problemer med å gå normalt, og 19,22% har moderate til alvorlige problemer med å gå.¹⁰ En eldre studie fra 2017 viser samme problemer i større omfang på 95,25% og 24,6% respektivt. Sistnevnte studie ble utviklet av blant annet av Animalia, Veterinærinstituttet, Aarhus Universitet, og NMBU.¹²

«Den avlsmessige framgangen for egenskapene tilvekst og fôrutnyttelse har vært enorm, men resultatet av dette har gitt velferdsproblemer som bieffekter. Rask veksthastighet uten tilsvarende rask skjelettmodning og organutvikling fører til skjelettlidelser (vonde bein) og sirkulasjonsforstyrrelser (hjerteproblemer og væskeansamling i buken -ascites)», Cecilie Marie Mejdell, Fagansvarlig dyrevelferd og veterinær, Veterinærinstituttet.²



DEN NORSKE VETERINÆRFORENING

“Avl er selve utgangspunktet for et dyrs videre liv og velferd: enten det gjelder hund, kyr, katt eller kylling”, Den Norske Veterinærforeningen.²⁵

Plassforhold i konvensjonell produksjon

I en konvensjonell produksjon settes kyllingene inn som små fugler på cirka 50 gram, og samles inn til slakt når de når en vekt på litt over 2 kg. Normalt lever det mellom 15 000 og 30 000 fugler i samme fjøs i denne perioden.¹⁴

Ifølge forskriften “Forskrift om hold av høns og kalkun” så er det i norsk lov fastsatt en maksimal tetthet på 25 kg levende vekt per kvadratmeter.¹⁵ Det vil si at loven fastsetter at de maksimalt skal være omtrent 12 kyllinger per kvadratmeter ved slaktevekt.

Derimot dispenserer man med bredt omfang for dette, noe som gjør at de fleste konvensjonelle kyllinger holdes ved opptil 36 kg per kvadratmeter. Dette betyr at i praksis ved slaktevekt, er cirka 18 store kyllinger på litt over 2 kilo samlet per kvadratmeter i konvensjonell produksjon.

Den høye tettheten bidrar til alvorlige konsekvenser som går utover kyllingenes helse, og er en medvirkende årsak til blant annet sår på føtter og bein, halthet og stress.

Tettheten gjør også at kyllingene får vanskeligheter for å utføre deres naturlige atferdsmønstre, som å strekke på vingene og rense fjærdrakten. Det gjør det også vanskeligere for kyllingene å komme seg til mat og vann, og å hvile uforstyrret når det er tusenvis med kyllinger rundt.

Dyrevelferdsprogram for slaktekylling

Dyrevelferdsprogrammet for slaktekyllinger ble iverksatt i 2013, og er utviklet av industrien selv.¹⁶ Ordningen gjør det mulig for bønder som overholder visse krav å heve dyretettheten fra 25 kg/m² til 36 kg/m² inne i fjøsene.¹⁵ Dyrevernorganisasjoner som Anima mener dyrevelferdsprogrammet ikke er spesielt ambisiøst.



Merkeordninger

Norge har ingen statlig merkeordning for dyrevelferd, slik de har i Danmark og flere andre land. Det finnes allikevel noen merkeordninger som drives av private aktører.

Økologisk

I Norge reguleres den økologiske merkeordningen av økologiforskriften.¹⁸ Selv om merkeordningen ikke kun omhandler dyrevelferd, er det flere kriterier som gjør en forskjell for dyrenes velferd. Debio, som er en sertifiseringsordning for økologisk matproduksjon, har blitt tildelt ansvaret for oppfølging av Mattilsynet som er tilsynsmyndigheten.¹⁹



Dyrevernerket

Dyrevernerket er en merkeordning basert på krav utover det norske lovverket, som har som formål å forbedre livskvaliteten til industri dyr. Merkeordningen er drevet av Dyrevernalliansen.¹⁷



Kort om problemene i konvensjonell produksjon

- Konvensjonelle kyllinger (turbokyllinger) slaktes etter ca. 5 uker. Den raske veksten gir en lang rekke problemer, som problemer med å gå, pustevansker, risiko for organsvikt, og mer.⁴
- Forholdene i salene fortsetter å gi opphav til sår på bein og føtter.⁴
- Kyllingene produseres på 36 kg pr kvadratmeter, som tilsvarer omtrent 18 kyllinger når de nærmer seg slaktevekten på cirka 2 kg.⁴

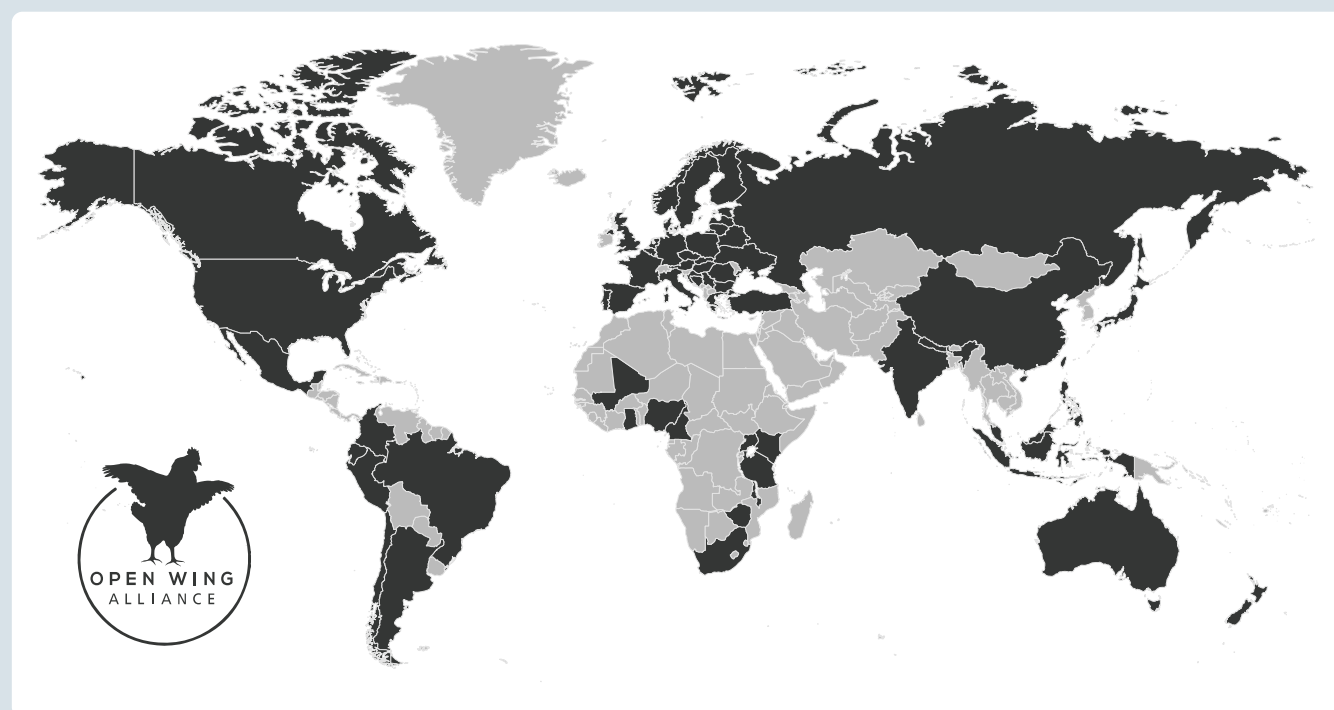


European Chicken Commitment

European Chicken Commitment (ECC) er en internasjonal minimumsstandard for hold av slaktekyllinger, satt av en rekke ledende dyrevelferdsorganisasjoner som blant annet organiserer seg i koalisjonen Open Wing Alliance.

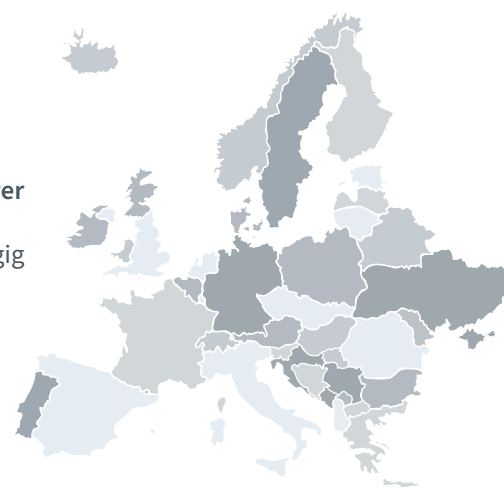
ECC-standardens mål er å bekjempe de mest omfattende velferdsutfordringene i kyllingindustrien, og sørger for at det brukes saktere voksende raser og at kyllingene får mer plass enn de har i konvensjonell produksjon. Standarden setter en maks tetthet på levende vekt til 30 kg per kvadratmeter.²⁷

I Norge har en rekke kjeder innenfor restaurantbransjen, servicehandel og dagligvaren i en årrekke forpliktet seg til å kun bruke kyllinger som oppfyller kravene i ECC-standarden. Globalt var det i slutten av 2022 totalt 560 bedrifter som hadde forpliktet seg til denne ordningen.²⁰



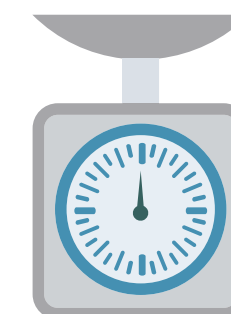
1

Overhold alle EU-lover og -forskrifter for dyrevelferd, uavhengig av produksjonsland.



2

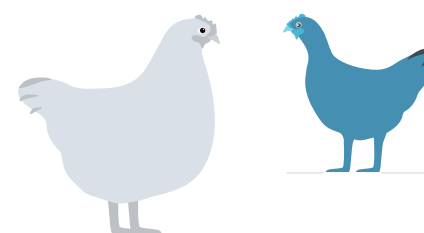
>30kg/m²



Implementer en maksimal tetthet på 30 kg/m².

3

Adopter raser som viser bedre velferdsresultater.



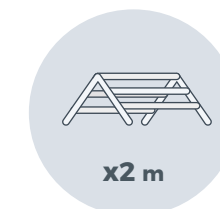
4

Overhold følgende miljøstandarder:



50 lux

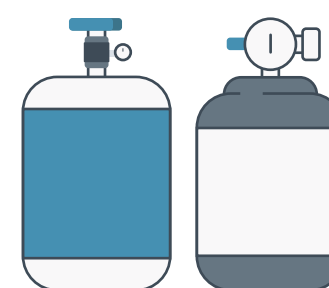
Minst 50 lux lys inklusive naturlig lys



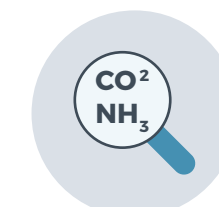
x2 m

Minst to meter brukbar v og to hakkesubstrater pr. 1.000 fugl.

5



Bruk kontrollert atmosfærisk bedøvelse ved hjelp av inertgas eller flerfasesystemer, eller effektiv elektrisk bedøvelse uten strømførende inversion.



Luftkvalitet: Overhold bilag 2.3 i direktivet for beskyttelse av kyllinger beregnet på kjøttproduksjon uavhengig av tetthet

6

Demonstrere fremgang og overholdelse av disse standardene gjennom tredjepartsrevisjoner og årlige offentlige rapporter.



Flere bedrifter dropper turbokyllingen

Flere bedrifter velger å droppe turbokyllingen og innfase ECC-standarden. Her er det kjeder som Narvesen, Joe & The Juice, 7-eleven, og Circle K som viser vei for en hel bransje. Dette er et betydningsfullt fremskritt i kyllingvelferden, og vil være med på å skape mer bevissthet rundt turbokyllingen og bidrar til at flere bedrifter følger i samme fotspor. Den aktøren som har hatt størst effekt på det norske markedet er Rema 1000, som allerede i 2018 utfaset til sammen 14 millioner hurtigvoksende kyllinger fra alle sine butikker.²¹ I tillegg forpliktet kjeden seg i 2020 til å følge ECC-standarden som blant annet gir kyllingene mer plass, og ble i 2022 verdens første lavpris-dagligvarekjede helt over på standarden.²²

Senere i 2022 kom den norske nettbaserte dagligvareaktøren Oda på banen, og bestemte seg for å gjøre det samme. Oda har allerede startet å utfase hurtigvoksende kyllinger, og planlegger å følge European Chicken Commitment i løpet av 2023.²³

I dag er folk mer bevisst på hurtigvoksende kyllinger og flere forbrukere ønsker å se levetilstandene. Nordmenns sterke holdninger til dyrevelferd generelt øker interessen og fokuset på kyllingvelferden, og dette gjør at mange stiller seg kritisk til en rekke dagligvarekjeder og merkevarer. Ni av ti nordmenn mener at dyrevelferd er viktig, der flertallet ser seg lei av markedsføringen av turbokyllingen fordi det ikke er virkelighetsbasert. I følge ferske tall er 64% av nordmenn klare for å droppe dagligvarekjeder som ikke gjør nok for dyrevelferd.²⁴

Utvalgte bedrifter

Utvalgte bedrifter som har forpliktet seg til European Chicken Commitment.



Dyrevelferdsmerker og ECC

Oversikt over velferdskravene i konvensjonell, økologisk, dyrevernmerket produksjon - samt minstekravene til ECC.

	Konvensjonell	ECC	EEC+	Økologisk	Dyrevernmerket
Kyllingtype	Hurtigvoksende	Saktere voksende	Saktere voksende	Saktere voksende	Saktere voksende
Tetthet	36 kg/m ²	30 kg/m ²	30 kg/m ²	21 kg/m ²	25 kg/m ²
Gassbedøvelse ved slaktning	Muligheten finnes	Ja	Ja	Muligheten finnes	Ja
Berikelse, EU-krav og tredjepartskontroll	Nei	Ja	Ja	Ja	Ja
Utendørstilgang			Ja	Ja	Ja

Metode

Denne rapporten rangerer utvalgte kafeer, bakerier og servicehandelen på dyrevelferd for kyllinger. Kriteriet for å inkluderes er at aktørene har minst åtte utsalgssteder, samt produkter som inneholder kylling. Selv om vi har prøvd å inkludere alle relevante og store aktører i denne rapporten, så kan det være at det finnes selskaper som passer inn under kriteriene som ikke er inkludert.

Anima har sendt ut et spørreskjema relatert til aktørenes nivå av kyllingvelferd for år 2021, samt deres ambisjoner og konkrete tiltak frem i tid. Underveis endte vi opp med å forenkle spørreskjemaet, da noen av aktører hadde problemer med å rapportere enkelte tall. Det ble derfor til slutt syv spørsmål som ble inkludert og vurdert i rapporten. Spørsmålene er sammenlignbare, med presise definisjoner. Det angår eksempelvis kyllingtype, plassforhold og volum.

For å unngå utfordringer med at aktørene ikke har hatt muligheten til å dele spesifikke tall når det dreier seg om salg, så er det gitt muligheten til å svare i intervaller. Bedriftene har dessuten hatt muligheten til å kommentere på hvert enkelt spørsmål, samt overordnet på spørreskjemaet som de kunne velge å få inkludert i rapporten.

Rangeringen er en kvantitativ analyse og bygger på data som har blitt delt med Anima av aktørene selv. For de aktørene som valgte å ikke svare på Animas spørreundersøkelse eller henvendelser, har vi gått ut ifra tidligere dialog oss i mellom, samt offentlig tilgjengelig informasjon. Disse bedriftene, i likhet med resten, fikk resultatene tilsendt slik at de hadde muligheten til å komme med innvendinger på eventuelle feil eller mangler de mener resultatene hadde, før rapporten ble publisert.

Det ble gitt mellom to og fem poeng på hvert spørsmål. Flere av spørsmålene vektet høyere eller lavere avhengig av hvor betydningsfullt det er for kyllingvelferd generelt og i relasjon til ECC-standarden. Bruken av turbokylling er, sammen med plassforholdene, et av de mest problematiske aspektene ved konvensjonell kyllingproduksjon. Derfor vektet aktørenes stilling til bruken av denne fuglen høyt i denne rapporten. Utover dette har det blitt delt ut bonuspoeng for utmerkelser og ekstra tiltak, samt to ekstra poeng for åpenhet til de bedriftene som valgte å delta i undersøkelsen.

Spørsmålene, poeng og vektning kan ses i sin helhet slik de ble presentert for bedriftene, samt bedriftenes svar på spørsmålene i vedlegg 1.

Spørsmålene bedriftene svarte på:

1. Hvor stor andel av aktørens årlige salg fra kyllingkjøtt stammer fra saktere voksende kyllingraser?
2. Hvor stor andel av aktørens årlige salg av kyllingkjøtt stammet fra høyere velferdsnivåer (økologisk, Dyrevernermerket, eller annet)?
3. Har aktøren konkrete ambisjoner om å utfase hurtigvoksende kyllinger?
4. Har aktøren en frist for å utfase konvensjonelle hurtigvoksende kyllinger?
5. Hvor stor andel av salget av kyllingkjøtt hos aktøren forventer aktøren vil stamme fra saktere voksende kyllingraser i 2023?
6. Er det aktørens ambisjon i fremtiden å følge den internasjonale minimumsstandarden European Chicken Commitment (ECC)?
7. Har aktøren satt en frist for når ECC skal være implementert i butikkene?

Rapportens rangeringssystem

35-49 poeng

Gis til en aktør som har valgt å utfase hurtigvoksende kyllinger og implementere ECC-standarden med en ambisiøs frist.

29-34 poeng

Gis til en aktør som har valgt å utfase hurtigvoksende kyllinger innenfor en overskuelig fremtid, de som har forpliktet seg til å følge ECC i fremtiden, og nåværende økologiske bedrifter.

19-28 poeng

Gis til en aktør som har gjort fremskritt på kyllingvelferd, eller har satt sterke ambisjoner for fremtiden med hurtigvoksende kyllinger og ECC, men som allikevel mangler en del i forhold til implementering.

10-18 poeng

Gis til en aktør som har gjort små fremskritt på kyllingvelferd og har flere mangler i forhold til utfasing av hurtigvoksende kyllinger.

0-9 poeng

Giss til en aktør med ingen eller meget lave ambisjoner for kyllingvelferd. Aktøren har få til ingen resultater å vise til, og det er en mangel på konkrete tiltak for velferden til kyllingene.

Hvilke bedrifter mener Anima gjør betydelige fremskritt?

De bedriftene som får 29 eller flere poeng er aktører som gjør betydelige fremskritt på kyllingvelferd. Disse bedriftene har utfaset hurtigvoksende kyllinger, startet innfasing av ECC-standarden, eller er en økologisk bedrift. De har også satt sterke ambisjoner for dyrevelferden i bedriften sin, og ønsker å gjøre enda mer enn de allerede gjør i dag. Derfor ønsker Anima å utheve disse bedriftene.

Beskrivelse av bedriftene

Det er inkludert 8 kjeder fra servicehandelen, 6 kaffekjeder og 6 bakerikjeder. Totalt er det 20 kjeder, som til sammen driver over 1800 utsalgssteder.

Servicehandel er en norsk bransjebetegnelse for ulike detaljhandeler. Dette omfatter blant annet kiosker og bensinstasjoner. Til sammen har servicehandel-kjedene inkludert i denne rapporten omtrent 1550 utsalgssteder.



Narvesen er en internasjonal kioskkjede, som eies av Reitan Handel i Norge. Kjeden har omtrent 370 utsalgssteder i Norge.



Shell er en bensinstasjonskjede, som eies av ST1 i Norge. Kjeden har omtrent 81 utsalgssteder med matutvalg i Norge.



Best Stasjon er en forhandlereid bensinstasjonskjede. Kjeden har omtrent 130 utsalgssteder med matsalg i Norge.



Mix er en norsk kioskkjede med både forhandler-eide og kjede-eide utsalgssteder, og eies av NorgesGruppen. Kjeden har omtrent 434 utsalgssteder i Norge.



7-Eleven er en global kioskkjede, som i Norge drives av Reitan Handel. Kjeden har omtrent 146 utsalgssteder i Norge.



YX Butikk er en forhandlereid bensinstasjonskjede, som drives av Selveierne AS. Kjeden har omtrent 93 utsalgssteder med matsalg i Norge.



Circle K er en internasjonal bensinstasjonskjede. Kjeden har 201 utsalgssteder med matsalg i Norge.



Deli De Luca er en norsk kioskkjede, som eies av NorgesGruppen. Kjeden har omtrent 98 utsalgssteder i Norge.

Kaféer er bevertningssteder der det blir servert kaffe, te, øl, andre drikker, smørbrød og annen enkel mat. Til sammen har kaffekjedene i denne rapporten over 170 utsalgssteder.



Starbucks er en global kaffekjede som stammer fra USA, og eies hovedsaklig av Dely i Norge. Kjeden har omtrent 17 utsalgssteder i Norge.*



Kaffebrenneriet er en norsk kaffekjede, og 50% eies av NorgesGruppen. Kjeden har omtrent 44 utsalgssteder.



Stockfleths er en norsk kaffekjede, med omtrent 11 utsalgssteder.



Joe & The Juice er en internasjonal kaffekjede som stammer fra Danmark. Kjeden har omtrent 26 utsalgssteder i Norge.



Dromedar Kaffabar er en norsk kaffekjede, som eies av NorgesGruppen. Kjeden har omtrent 11 utsalgssteder.



Espresso House er en internasjonal kaffekjede som stammer fra Sverige. Kjeden har omtrent 60 utsalgssteder i Norge.

Bakerier er et produksjonssted for bakervarer, det vil hovedsakelig si brød, kaker, kjeks og lignende. Til sammen har bakeriene inkludert i denne rapporten over 100 utsalgssteder.



Backstube er en internasjonal bakerikjede, og har omtrent 28 utsalgssteder i Norge.



Edgars Bakeri er en norsk bakerikjede, og har omtrent 14 utsalgssteder.



W.B. Samson er en norsk, økologisk bakerikjede, og har omtrent 23 utsalgssteder.



Godt Brød er en norsk, økologisk bakerikjede, og har omtrent 23 utsalgssteder.



Baker Hansen er en norsk, forhandlereid bakerikjede, og har omtrent 35 utsalgssteder.



Åpent Bakeri er en norsk bakerikjede, og har omtrent 17 utsalgssteder.

* SSP Group driver også noen få Starbucks kaféer i Norge på blant annet flyplasser, men disse blir ikke sett på i denne rapporten.

Resultater



Om resultatene

Ut av de 20 bedriftene var det 5 stykker som ikke svarte på undersøkelsen, og ut av disse bedriftene var det 3 stykker som valgte å ignorere alle våre henvendelser. Alle bedriftene fikk sjansen til å komme med innvendinger på resultatene for deres bedrift. Bedriftene som ikke svarte på spørreundersøkelsen var Åpent Bakeri, Baker Hansen, Dromedar Kaffebar, Backstube og YX Butikk.

Komplett oversikt over bedriftenes konkrete svar og poengsummer finnes i vedlegg 2.

*Best Stasjon har overfor Anima gjort gjeldende at selskapet ikke selv selger kylling, men at det i noen tilfeller er den enkelte forhandler som selger kylling. Anima mener fortsatt at Best Stasjon har et ansvar for hva som selges i butikker under navnet «Best Stasjon» og i andre land har bedrifter med uavhengige forhandlere lyktes med å lage retningslinjer som alle forhandlere har gått med på.

Konklusjon

Kyllingindustrien har lenge vært utsatt for kritikk for dårlig behandling av dyr. Kritikken er spesielt rettet mot mangel på bevegelsesfrihet, trange leveforhold og den ekstreme avlen på de særlig kontroversielle turbokyllingene som slaktes etter fem uker. I denne sammenheng står bakerier, kaféer, og servicehandel i en spesielt sterk posisjon til å gjøre raske og omfattende endringer for kyllingene. Der vi har sett flere gjøre akkurat det.

Det er en rekke bedrifter inkludert i denne rapporten som har gjort vesentlige tiltak for å forbedre forholdene til kyllingene, og som viser at de tar samfunnsansvaret sitt på alvor. Circle K er en kjede som spesielt står frem blant mengden, og går av med førsteplassen. De har satt ambisiøse tidslinjer, forpliktet seg til dyrevelferdstandarden European Chicken Commitment (ECC), og er allerede godt i gang med å utfase hurtigvoksende kyllinger.

På en delt andreplass kommer Narvesen og 7-Eleven. De viser til sterke tiltak for kyllingvelferden, og har i likhet med Circle K forpliktet seg til å følge ECC-standarden for alle sine produkter. Joe & The Juice får tredjeplassen, da de har forpliktet seg til ECC-standarden med en mindre ambisiøs tidslinje. De øvrige bedriftene som har gjort vesentlige fremskritt er de to bakeriene W.B. Samson og Godt Brød som kun tilbyr økologiske produkter.

I midten av rangeringen havner virksomhetene Shell, Edgars Bakeri, Åpent Bakeri, og Espresso House. Disse selskapene har vist sterke ambisjoner og i noen tilfeller små konkrete tiltak for kyllingvelferden, men har så langt ikke vist frem klare forpliktelser overfor offentligheten som gjør at de ikke når høyere på kyllingvelferd.

Spesielt merkbart har vi på bunnen bedrifter som gjør det dårlig ved å ha ingen til svake ambisjoner, ingen konkrete tiltak, og mangel på forpliktelser som skal heve kyllingvelferden. Av disse bedriftene som viste til færrest fremskritt finner vi blant annet Mix, Deli de Luca, Starbucks, og Kaffebrenneriet.

Sammen med de ovennevnte bedriftene havner Åpent Bakeri, Baker Hansen, Dromedar Kaffebær, Backstube og YX som ikke viste åpenhet om forholdene i bedriften, ved å velge å ikke besvare spørreundersøkelsen. Dette er noe man bør kunne forvente som et minimum fra ansvarlige bedrifter, særlig når de ikke opplyser om denne informasjonen på sine egne nettsider.

Det er svært kritikkverdig at bedrifter fortsetter å bruke turbokylling, og ikke setter noen konkrete ambisjoner eller planer for hvordan de skal heve dyrevelferden for kyllinger i sine kjeder. Flere bedrifter viser dermed at profittmarginer innenfor kyllingproduksjon er viktigere enn kyllingenes helse.

Overordnet er det gjort markante fremskritt for kyllingene i norske bakerier, kafeer, og servicehandelen, men det er fortsatt en vei igjen. Samtlige av bedriftene bør lage en plan for å implementere ECC-standarden innen den nære fremtiden. I mellomtiden vil Anima fortsette arbeidet vårt med informative kampanjer for å informere forbrukere om dyrevelferden i de bedriftene som halter etter.

Takk til alle aktørene som har medvirket til å gi offentligheten bedre innsikt i kyllingenes forhold. Hos Anima er vi sikre på at bedre åpenhet gagnar forbrukere og bidrar til et høyere nivå på debatten om forholdene for norske slaktekyllinger.



Kjedenes kommentar på dyrevelferd

I spørreskjemaet var det anledning til å komme med ytterligere kommentarer. Her hadde Reitan Retail følgende kommentar:



“ Reitan Retail har i dag en verdikjede for kyllingproduksjon i tråd med ECC standarden. Vi har investert tungt i å sikre bedre dyrevelferd, da dette er en viktig prioritering for oss og en av våre hjertesaker. Vi vil fortsette vårt arbeid med dette temaet også i tiden fremover.

Marit Sælid Johannessen, Reitan Retail



Referanser

1. Kjøttets tilstand 2022, Animalia. URL: animalia.no, oktober 2022.
2. S. K. Paulsen Rye, E. Jenssen, and Y. Q. Wenstøp, “Økonomien i produksjon av slaktekylling”, NIBIO, 2019-10-09. URL: nibio.brage.unit.no/nibio-xmlui/bitstream/handle/11250/2621289/NIBIO_RAPPORT_2019_5_88.pdf, oktober 2022.
3. Kjøttets tilstand 2013, Animalia. URL: animalia.no, oktober 2022.
4. Anna Kornum, “Notat om kyllingvelferd”, Anima, august 2021. URL: filer.stoppdyremishandling.no/notat-om-kyllingvelferd-2022.pdf, oktober 2022.
5. “Fokus på turbokyllingen, Ross 308”, Anima. URL: stoppdyremishandling.no/turbokylling-mediedekning, oktober 2022.
6. M.J. Zuidhof, B.L. Schneider, V.L. Carney, D.R. Korver, F.E. Robinson, “Growth, efficiency, and yield of commercial broilers from 1957, 1978, and 2005”, 2014-8-19. URL: doi.org/10.3382/ps.2014-04291, oktober 2022.
7. “Ross 308 Broiler Performance Objectives 2022”, Aviagen. URL: eu.aviagen.com/tech-center/download/1339/Ross308-308FF-BroilerPO2019-EN.pdf, oktober 2022.
8. “Slaktekylling – informasjon om hybrider”, Animalia 2022-03-14. URL: animalia.no/no/Dyr/fjorfe/slaktekylling---helse-og-velferd/slaktekylling--informasjon-om-hybrider, oktober 2022.
9. Kommentar: Norsk Kylling (19,52% markedsandel) har fra 2018 kun hatt saktere voksende kyllinger. Den Stolte Hane (26,58% markedsandel) har 11% (2,92% markedsandel) saktere voksende pr. 2022, og startet en satsing på dette i 2020. Ytterøy (5,66%) startet en overgang til saktere voksende kyllinger i 2022. Nortura (46,91%) startet i 2022 et større samarbeid med NorgesGruppen om å introdusere saktere voksende kyllinger i dagligaveremarkedet. Gårdsand, Holte Gård, og Homlagarden (1,34% markedsandel) produserer økologisk eller annet over konvensjonelt. Se Kjøttetstilstand 2022, referanse 1, for markedsandeler.
10. E.G. Granquist, G. Vasdal, I.C. de Jong, R.O. Moe, “Lameness and its relationship with health and production measures in broiler chickens”, 2019. URL: <https://doi.org/10.1017/S1751731119000466>, oktober 2022.
11. A. C. Rayner, R. C. Newberry, J. Vas, S. Mullan, “Slow-growing broilers are healthier and express more behavioural indicators of positive welfare”, 2020. URL: <https://doi.org/10.1038/s41598-020-72198-x>, oktober 2022.
12. K.E. Kittelsen, B. David, R.O. Moe, H.D. Poulsen, J.F. Young, E.G. Granquist, “Associations among gait score, production data, abattoir registrations, and postmortem tibia measurements in broiler chickens”, 2017. URL: doi.org/10.3382/ps/pew433, oktober 2022.
13. Cecilie M. Mejdell, “Avl og bioteknologi – utfordringer i forhold til dyrevelferd”, VESO, 2004-10-29. ISBN: 82-91743-23-1, oktober 2022.
14. “Hvordan lever norsk kylling?”, Matprat, 2020-06-23. URL: matprat.no/artikler/matproduksjon/hvordan-lever-norsk-kylling, oktober 2022.
15. “Forskrift om hold av høns og kalkun”, Lovdata. URL: lovdata.no/dokument/SF/forskrift/2001-12-12-1494/KAPITTEL_8#%C2%A735a, oktober 2022.
16. “Dyrevelferdsprogram slaktekylling”, Animalia, 2022-04-25. URL: animalia.no/no/Dyr/fjorfe/slaktekylling---helse-og-velferd/helse-og-velferd-hos-slaktekylling, oktober 2022.
17. “Hvorfor Dyrevernermerket”, Dyreverneralliansen. URL: dyrevernermerket.no/forbruker/hvorfor-dyrevernermerket, oktober 2022.
18. “Forskrift om økologisk produksjon og merking av økologiske landbruksprodukter, akvakulturprodukter, næringsmidler og fôr m.m. (økologiforskriften)”, Lovdata. URL: lovdata.no/dokument/SF/forskrift/2022-06-11-1171, oktober 2022.
19. “Om Debio”, Debio. URL: debio.no/omdebio, oktober 2022.
20. “Progress tracker”, Chicken Watch. URL: chickenwatch.org/progress-tracker, oktober 2022.
21. “Bytter ut 14 millioner kyllinger av hensyn til dyrevelferden”, NRK, 2018-02-06. URL: nrk.no/trondelag/bytter-ut-14-millioner-kyllinger-av-hensyn-til-dyrevelferden-1.13899899, oktober 2022.

22. “Kyllingprodusenter får ros av dyrevernere: Har vært i tvil om det overhodet var mulig”, NRK, 2022-06-08. URL: nrk.no/trondelag/norsk-kylling-har-innfort-standarden-ecc-for-a-bedre-dyrevelferden-til-kyllingen-1.15990137, oktober 2022.
23. “Fremtidens matbutikk skal selvfølgelig være bærekraftig!”, Oda. URL: sustainability.oda.com, oktober 2022.
24. “Anima utfordrer COOP: Vis oss turbokyllingene deres!”, Anima, 2022-02-18. URL: kommunikasjon.ntb.no/pressemelding/anima-utfordrer-coop-vis-oss-turbokyllingene-deres?publisherId=17847829&releasId=17926814&lang=no, oktober 2022.
25. E-post fra Veterinærforeningens med vedlegg “standpunkt om kylling og fjørferaser utarbeidet i desember 2020”, Den Norske Veterinærforeningen. Mottatt den 2020-02-05.
26. “Halthet hos slaktekylling, Animalia”, 2020-09-09. animalia.no/no/Dyr/fjorfe/slaktekylling---helse-og-velferd/gaitscoring-av-slaktekylling, oktober 2022.
27. “European Chicken Commitment”. welfarecommitments.com/europeletter, oktober 2022.



Anima - Stopp dyremishandling

Org.nr. 918 598 510

Postboks 1073 Sentrum, 0104 Oslo

Telefon: 92 98 77 65

E-post: kontakt@stoppdyremishandling.no

Dato: November 2022

stoppdyremishandling.no



Vedlegg 1: Spørsmål og poeng

Spørsmål 1

Hvor stor andel av aktørens årlige salg fra kyllingkjøtt (målt av volum) stammer fra saktere voksende kyllingraser? Estimert per 31/12 2021.

Poeng:

0	Under 10%
1	10-25%
2	26-50%
3	51-75%
4	76-90%
5	Over 90%

Spørsmål 2

Hvor stor andel av aktørens årlige salg av kyllingkjøtt (målt av volum) stammet fra de høyeste velferdsnivåene (økologisk, Dyrevernermerket, eller annet)? Estimert per 31/12 2021.

Poeng:

0	Under 10%
1	10-25%
2	26-50%
3	51-75%
4	76-90%
5	Over 90%

Spørsmål 3

Har aktøren ambisjoner om å utfase hurtigvoksende kyllinger?

Poeng:

0	Nei
1	Ikke på det nåværende tidspunktet
2	Ja, i noe grad
3	Ja, i høy grad

Dette spørsmålet vektes med to i skåringen, da utfasing av hurtigvoksende kyllinger er blant de viktigste dyrevelferdsparametrene.

Spørsmål 4

Har aktøren en frist for å utfase konvensjonelle hurtigvoksende kyllinger? Om ja spesifiser året for fristen.

Poeng:

0	Nei
1	Ikke på det nåværende tidspunktet
2	Ja

Dette spørsmålet vektes med fire i skåringen, da utfasing av hurtigvoksende kyllinger er blant de viktigste dyrevelferdsparametrene.

Spørsmål 5

Hvor stor en andel av salget av kyllingkjøtt (målt av volum) hos aktøren forventer aktøren vil stamme fra saktere voksende kyllingraser i 2023?

Poeng:

0	Under 10%
1	10-25%
2	26-50%
3	51-75%
4	76-90%
5	Over 90%

Spørsmål 6

Er det aktørens ambisjon i fremtiden å følge den internasjonale minimumsstandarden European Chicken Commitment (ECC)?

Poeng:

0	Nei
1	Ikke på det nåværende tidspunktet
2	Ja, i noe grad
3	Ja, i høy grad

Dette spørsmålet vektes med to i skåringen, da ECC-standarden vil sikre et betydelig velferdsløft fra konvensjonell produksjon av i form av saktere voksende kyllinger og bedre plassforhold i fjøset.

Spørsmål 7

Har aktøren satt en frist for når ECC skal være implementert i butikkene?

Poeng:

0	Nei
1	Ikke på det nåværende tidspunktet
2	Ja

Dette spørsmålet vektes med fire i skåringen, da ECC-standarden vil sikre et betydelig velferdsløft fra konvensjonell produksjon av i form av saktere voksende kyllinger og bedre plassforhold i fjøset.

Ekstra poeng

Ut over de 7 spørsmålene er det noen parametre som gir ytterligere poeng. Hver av spørsmålene gir opptil 2 poeng.

- Har aktøren satt en ambisiøs dato for å utfase hurtigvoksende kyllinger?
- Har aktøren satt en ambisiøs dato for å innfase European Chicken Commitment?
- Har aktøren besvart spørreundersøkelsen?

Vedlegg 2: Bedriftenes poeng og resultater

Spørsmål og vekting		Circle K	Narvesen	7-Eleven	Shell	Best Stasjon*	YX Butikk*	Mix	Deli de Luca	Joe & The Juice	Espresso House	Stockfleths	Starbucks	Kaffebrenneriet	Dromedar Kaffebar*	W.B. Samson	Godt Brød	Edgars Bakeri	Åpent Bakeri*	Baker hansen*	Backstube*	Maks poeng
1 - Andel saktere voksende kyllinger i 2021	Svar	10-25%	Under 10%	Under 10%	Under 10%	Under 10%	Under 10%	Under 10%	Under 10%	Under 10%	Under 10%	10-25%	Under 10%	Under 10%	Under 10%	over 90%	Over 90%	Under 10%	over 90%	Under 10%	Under 10%	Over 90%
	Poeng	1	0	0	0	0	0	0	0	0	0	1	0	0	0	5	5	0	5	0	0	5
2- Andel kylling med høyere velferdsnivå i 2021 (økologisk, Dyrevermerket, eller annet)	Svar	Under 10%	Under 10%	Under 10%	Under 10%	Under 10%	Under 10%	Under 10%	Under 10%	Under 10%	Under 10%	10-25%	Under 10%	Under 10%	Under 10%	Over 90%	Over 90%	Under 10%	over 90%	Under 10%	Under 10%	Over 90%
	Poeng	0	0	0	0	0	0	0	0	0	0	1	0	0	0	5	5	0	5	0	0	5
3 - Ambisjon om å fase ut hurtigvoksende kyllinger	Svar	Ja, i høy grad	Ja, i høy grad	Ja, i høy grad	Ja, i høy grad	Ja, i noe grad	Ja, i noe grad	Ja, i noe grad	Ja, i noe grad	Ja, i høy grad	Ja, i høy grad	Ja, i noe grad	Ja, i noe grad	Ja, i noe grad	Ja, i noe grad	Ja, i høy grad	Ja, i høy grad	Ja, i høy grad	Ja, i høy grad	Ja, i høy grad	Ja, i høy grad	Ja, i høy grad
Vekt 2	Poeng	6	6	6	6	4	4	4	4	6	6	4	4	4	4	6	6	6	6	6	6	6
4 - Frist for å fase ut hurtigvoksende kyllinger	Svar	Ja	Ja	Ja	Nei, men vi ønsker det	Nei	Nei	Nei	Nei	Ja	Nei, men vi ønsker det	Nei	Nei	Nei	Nei	Nei	Nei	Nei, men vi ønsker det	Nei	Nei	Nei	Ja
Vekt 4	Poeng	8	8	8	4	0	0	0	0	8	4	0	0	0	0	0	0	4	0	0	0	8
5 - Forventet andel av saktere voksende kyllinger i 2023	Svar	Over 90%	51-75%	51-75%	76-90%	10-25%	51-75%	Under 10%	Under 10%	Under 10%	Over 90%	76-90%	Under 10%	Under 10%	Under 10%	Over 90%	Over 90%	Over 90%	Over 90%	Under 10%	Under 10%	Over 90%
	Poeng	5	3	3	4	1	3	0	0	0	5	4	0	0	0	5	5	5	5	0	0	5
6 - Ambisjon for European Chicken Commitment (ECC)	Svar	Ja, i høy grad	Ja, i høy grad	Ja, i høy grad	Ja, i høy grad	Ja, i noe grad	Ja, i noe grad	Ikke på nåværende tidspunkt	Ikke på nåværende tidspunkt	Ja, i høy grad	Ja, i høy grad	Ja, i høy grad	Ja, i noe grad	Ikke på nåværende tidspunkt	Ikke på nåværende tidspunkt	Ja, i høy grad	Ja, i høy grad	Ja, i høy grad	Ikke på nåværende tidspunkt	Ja, i høy grad	Ikke på nåværende tidspunkt	Ja, i høy grad
Vekt 2	Poeng	6	6	6	6	4	4	2	2	6	6	6	4	2	2	6	6	6	2	6	2	6
7 - Frist for å fase inn European Chicken Commitment (ECC)	Svar	Ja	Ja	Ja	Nei, men vi ønsker det	Nei	Nei	Nei	Nei	Ja	Nei, men vi ønsker det	Nei	Nei	Nei	Nei	Nei	Nei	Nei, men vi ønsker det	Nei	Nei	Nei	Ja
Vekt 4	Poeng	8	8	8	4	0	0	0	0	8	4	0	0	0	0	0	0	4	0	0	0	8
Sum		34	31	31	24	9	11	6	6	28	25	16	8	6	6	27	27	25	23	12	8	43
Ekstra poeng																						
Ambisjons dato for å utfase hurtigvoksende kyllinger	Poeng	2	1	1	-	-	-	-	-	0	-	-	-	-	-	-	-	-	-	-	-	2
Ambisjons dato for å European Chicken Commitment	Poeng	2	1	1	-	-	-	-	-	0	-	-	-	-	-	-	-	-	-	-	-	2
Har svart på undersøkelsen	Poeng	2	2	2	2	2	0	2	2	2	2	2	2	2	0	2	2	2	0	0	0	2
Endelig resultat		40	35	35	26	11	11	8	8	30	27	18	10	8	6	29	29	27	23	12	8	49

*Svarene er helt eller delvis basert på informasjon Anima har anskaffet gjennom tidligere kommunikasjon med bedriften, fysisk oppmøte, eller offentlig tilgjengelig informasjon.